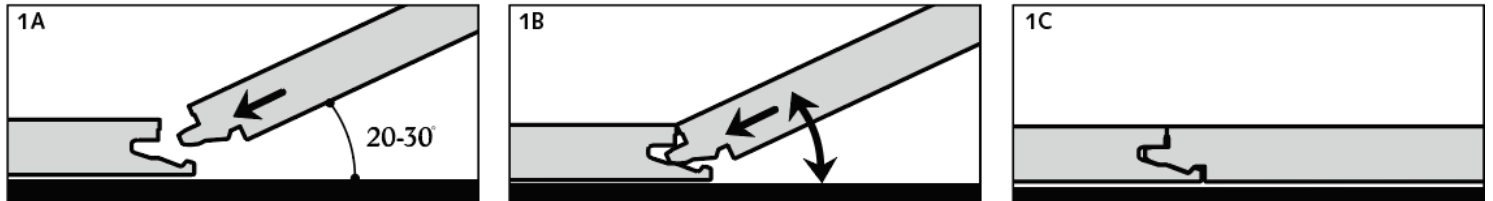


## Инструкции по установке

### Общие

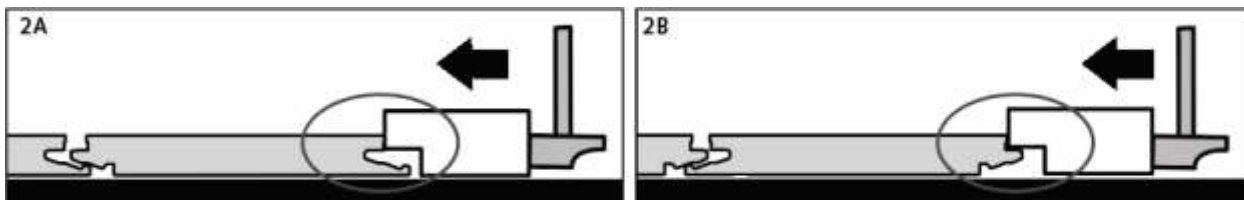
Uniclic - это революционная система для укладки полов без использования клея. Панели можно просто скреплять друг с другом благодаря оригинальной форме шпунта и паза. Уникальность Uniclic в том, что вы можете устанавливать доски двумя различными способами:

**Способ А:** Расположите устанавливаемую панель под углом от 20 до 30° к уже установленной панели. Осторожно перемещайте панель вверх и вниз, одновременно надавливая вперед. Панели автоматически встанут на место со щелчком.



Вы можете либо вставить шпунт в паз, либо паз на шпунт. Метод "шпунт в пазу" является наиболее распространенным и простым способом. **Смотрите диаграмму 1А - 1В - 1С**

**Способ В:** С помощью Uniclic вы также можете врезать панели друг в друга, не поднимая. Для этого метода необходимо использовать специальный блок для врезки Uniclic. Доски не следует соединять одним нажатием. Чтобы избежать повреждения панелей, вы должны постепенно соединять их. **Смотрите диаграмму 2А - 2В.**



### Инструменты для установки пола

- Для достижения наилучшего результата важно в точности следовать инструкциям по монтажу. Помимо обычных инструментов для укладки полов (например, молотка, пилы, карандаша, мерки) вам также понадобятся следующие принадлежности:
- монтажный комплект (лом, распорки (1-8 мм / 0,039" -0,315") и резьбовой блок, адаптированный для Uniclic)
- Система подложек
- средства для ухода

Конечно, нам также нужно распилить панели. Чтобы получить чистый срез, сторона рисунка должна быть обращена вниз, когда вы используете лобзик, торцовочную пилу или дисковую ручную пилу, и вверх, когда вы используете ручную пилу или поперечную пилу.

### 9 Обратите внимание

1. Благодаря Uniclic-системе пол держится на поверхности и устанавливается без клея. Вы можете ходить по полу во время и сразу после установки.
2. С панелями Uniclic вы можете выбрать, с чего начать. Подумайте, каким будет самый простой способ установки пола. Мы продемонстрируем установку для правой руки слева направо. Вы можете работать в другом направлении, если хотите
3. Убедитесь, что панели достаточно перемешаны при их установке, чтобы в итоге не получилось

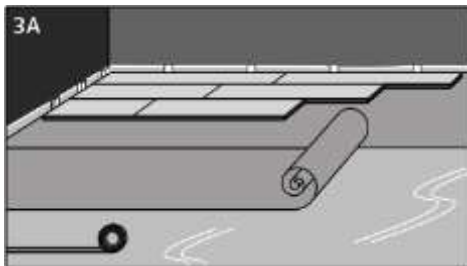
слишком много одинаковых, светлых или темных панелей рядом друг с другом.

4. Проверяйте все панели при дневном свете до и во время монтажа. Ни в коем случае нельзя использовать дефектные панели.
5. Предпочтительно укладывать пол параллельно тому, как свет проникает в помещение. Идеальные условия - 14-20°C (59-68°F) при относительной влажности 50-60%.
6. Дайте доскам акклиматизироваться в течение 48 часов в закрытой упаковке при нормальной комнатной температуре в середине помещения, где будет устанавливаться пол.
7. Влажность в помещении может варьироваться в зависимости от сезона, поэтому очень важно, чтобы пол мог расширяться и сжиматься. По этой причине убедитесь, что вы оставили компенсационный шов толщиной не менее 8-10 мм (от 5/16" до 3/8") со всех сторон пола, вокруг труб, порогов и под дверями.
8. В больших помещениях должны быть предусмотрены компенсационные швы через каждые 13 м (40 футов) по ширине панелей и через каждые 13 м (40 футов) по длине. Рекомендуется предусмотреть компенсационный шов между разными помещениями ((например, под дверь). Компенсаторы могут быть отделаны с помощью молдинга, который крепится к основанию пола.
9. Следите за тем, чтобы торцевые стыки панелей в двух последовательных рядах никогда не совпадали. Всегда следите за тем, чтобы стыки располагались в шахматном порядке не менее чем на 15 см / 6 дюймов.

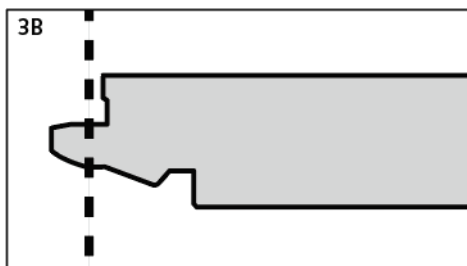
## Установка пола

- Сначала укладывайте подстилающий слой по ширине и постепенно по мере продвижения. Если на панелях предварительно нанесен подкладочный слой, то вы можете пропустить этот шаг.

**Смотрите диаграмму 3А.**

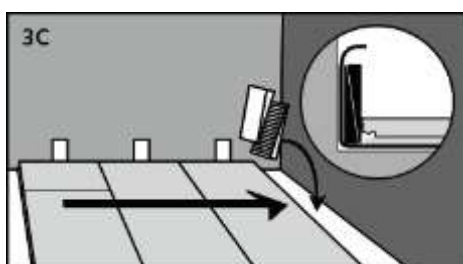


- Начните первый ряд с целой доски. Сначала отпилите язычок как с длинной, так и с короткой стороны. **Смотрите диаграмму 3В**

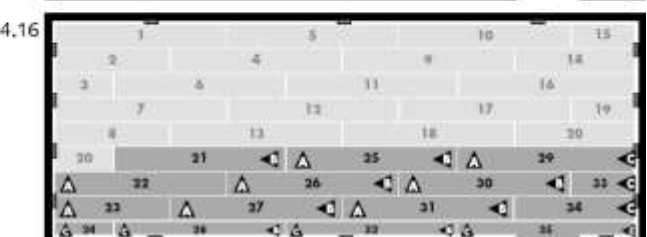
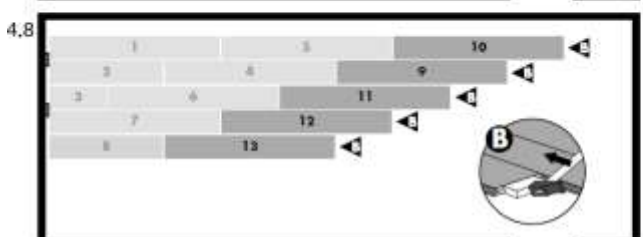
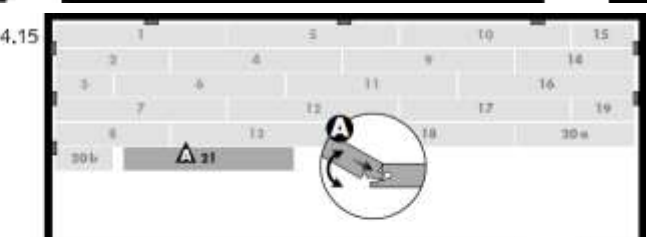
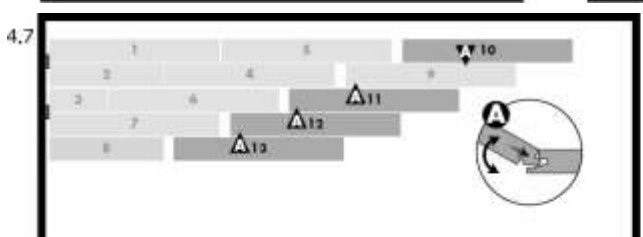
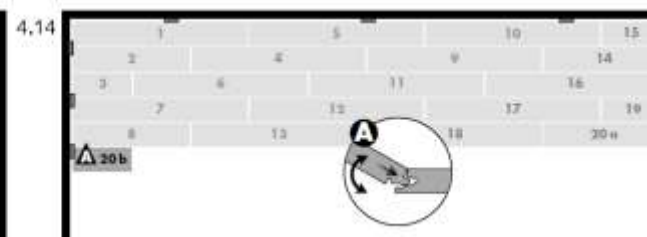
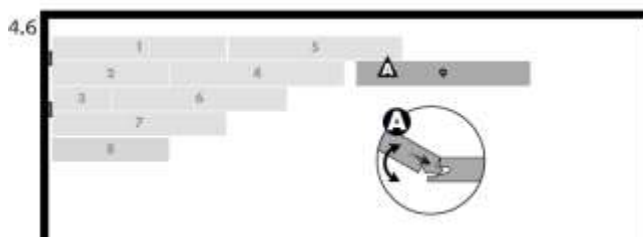
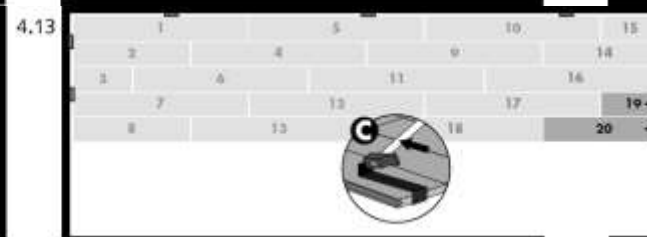
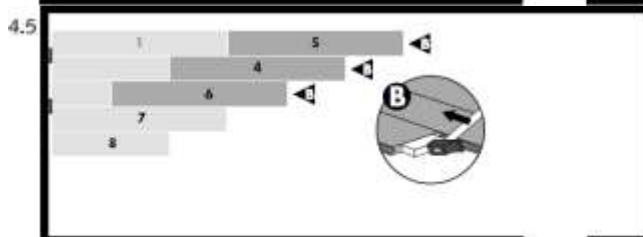
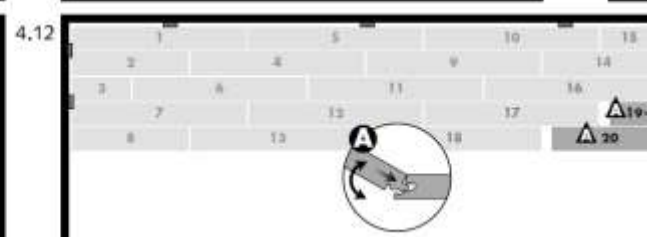
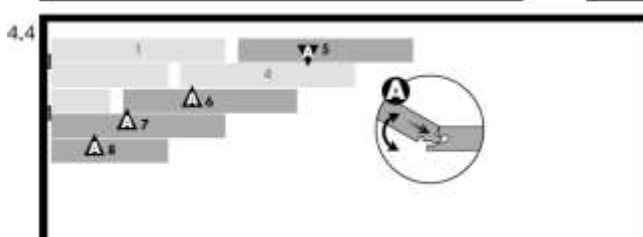
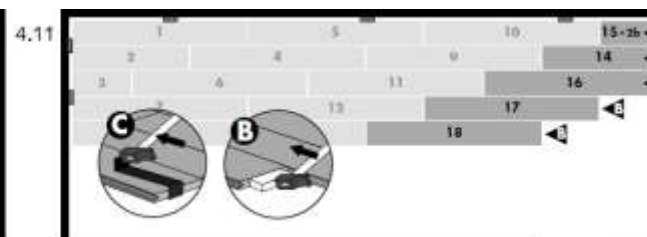
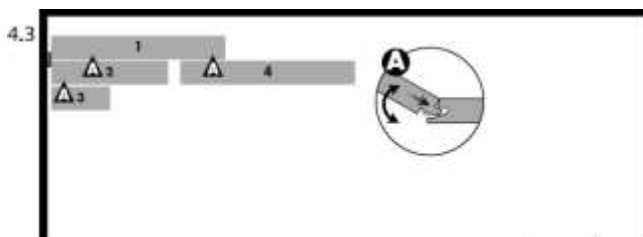
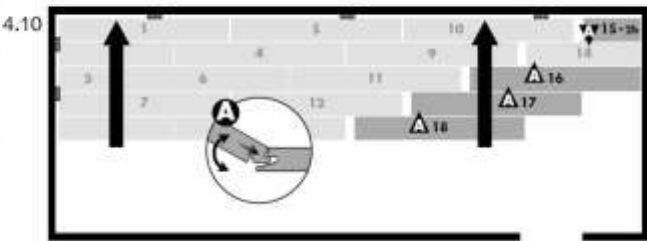
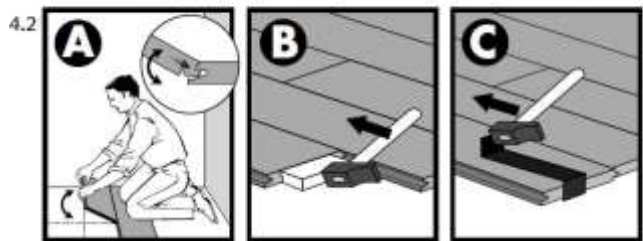
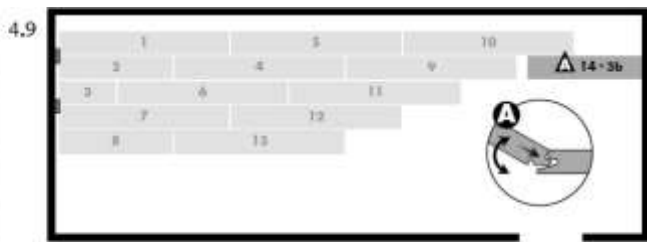
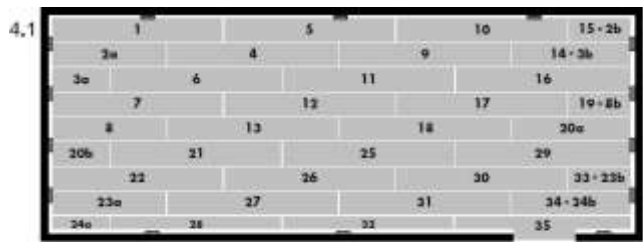


- Приложите доску с отпиленными сторонами к стенам. Вставьте распорки из монтажного комплекта между досками и стеной. Это обеспечит достаточную ширину вашего компенсатора: от 8 до 10 мм (от 5/16" до 3/8").

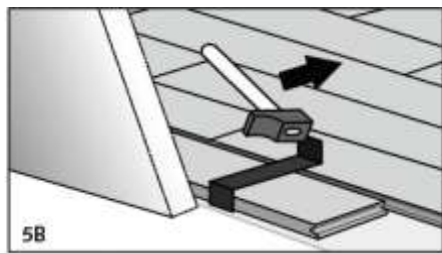
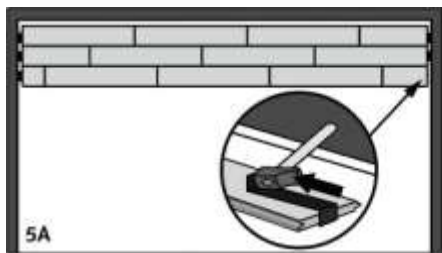
**Смотрите диаграмму 3В**



На диаграммах указано, где панели Uniclic соединяются друг с другом под углом вверх и вниз или где они соединяются плоско. Точно следуйте схемам. Смотрите диаграммы 4.1 > 4.16



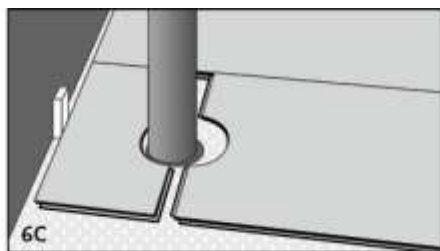
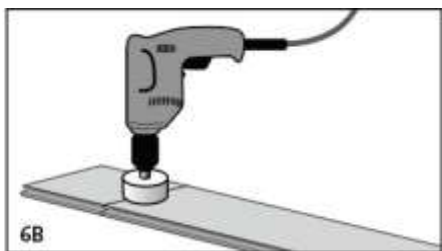
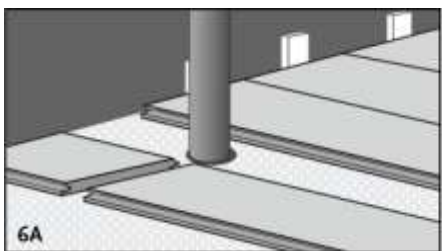
В местах, где слишком сложно установить доски Uniclic с помощью резьбового блока (например, у стены), вы можете соединить их друг с другом с помощью лома и молотка. **Смотрите диаграммы 5А - 5В - 5С.**



- Также между последним рядом и стеной должен быть компенсационный шов толщиной 8-10 мм (от 5/16" до 3/8"). Имейте это в виду при распиливании последнего ряда панелей.

## Трубы

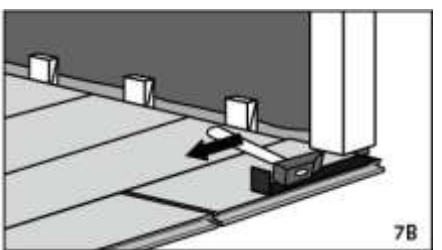
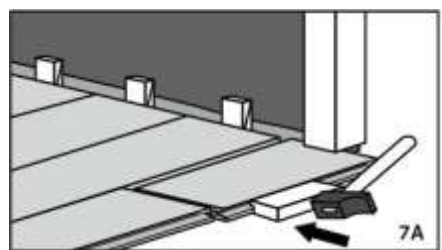
В рядах, где есть труба, убедитесь, что труба находится точно на одной линии с короткой стороной двух панелей. Возьмите сверло того же диаметра, что и труба, плюс 20 мм (3/4 дюйма) для расширения. Прижмите панели друг к другу с короткой стороны и просверлите отверстие по центру стыка между двумя панелями. Теперь вы можете установить панели в пол. **Смотрите схемы 6А - 6В -**



6С.

## Под дверными рамами

При распиливании панелей следите за тем, чтобы компенсационный шов под дверью составлял не менее 10 мм (3/8 дюйма). Если вы не можете поднять панель, используйте специальный отбойный блок или лом и молоток, чтобы простучать панели вместе с досками, которые лежат ровно на полу. **Смотрите диаграммы 7А - 7В.**

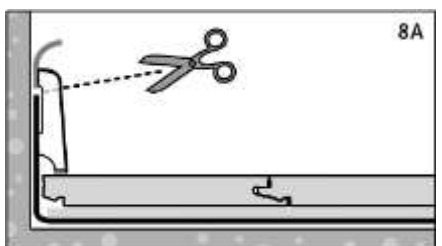


## Отделка

- Удалите все распорки.

- Установите молдинг на пластиковую мембрану, которая проходит вверх по стене из-под пола. Никогда не прикрепляйте молдинг к полу. Этот метод позволяет полу расширяться и сжиматься под молдингом.

В местах, где невозможно разместить профили или плинтуса, заполните расширительные зазоры уплотнением. **Смотрите диаграмме 8А.**



**Наслаждайтесь вашим полом**

**Karelia**  
PREMIUM FLOORS